

## **Relazione su immagini sopralluogo Castello di Gropparello – 11 dicembre 2010**

Nel sopralluogo di ricerca presso il Castello di Gropparello, sono state scattate 395 foto valide per le analisi sugli eventuali fenomeni paranormali presenti, di cui n. 232 con Canon EOS 300D modificata per IR e UV e all'occorrenza corredata di filtro 850nm Co.ma. e n. 163 con videocamera SVP Full spectrum UV /IR in modalità foto e 9 video, sempre con videocamera SVP. Non è stato possibile osservare il procedimento di sopralluogo in quanto si è preferito seguire quanto trovato nella precedente ricerca. Si è deciso di fare due squadre e analizzare i vari ambienti in due consecutive ricerche più una persona per la realizzazione del video..

La prima squadra era composta da:

Riccardo Di Napoli, Diego Vezzoli per quanto riguarda la metaforia

Davide Lanzoni per video e foto in uv e ir e Alberto Pedrali, per le foto normali

La seconda squadra era composta da:

Stoppa Gian Paolo per le foto in ir e Montagnoli Cesare per le foto normali,

Alessandra Bertone e marito per la metaforia.

Gli ambienti analizzati sono stati, la Chiesetta, il salone principale, la sala della musica e la taverna.

Nei primi 3 ambienti, seppur vi siano stati fenomeni di variazione di campo magnetico e di temperatura rilevati dagli strumenti, avvertiti anche dagli sperimentatori e dall'esperimento di metaforia, non sono state rilevate anomalie né sui video né sulle foto.

Nell'ultimo ambiente, la taverna, in 2 foto scattate con la macchina Canon EOS 300D, corredata di filtro IR 850nm, e precisamente nelle foto nominate 5131 e 5143 CRW file Raw costruttore originale, salta all'occhio subito un'anomalia, formante una sagoma non ben definita nella prima e antropomorfa nella seconda. L'anomalia appare in una sola foto di una serie di 3, in entrambi i casi.



Nella prima, subito dopo che la persona si dirige verso le scale per uscire dalla porta principale della taverna.



Nella seconda, quando nella scena non vi era nessuno presente.

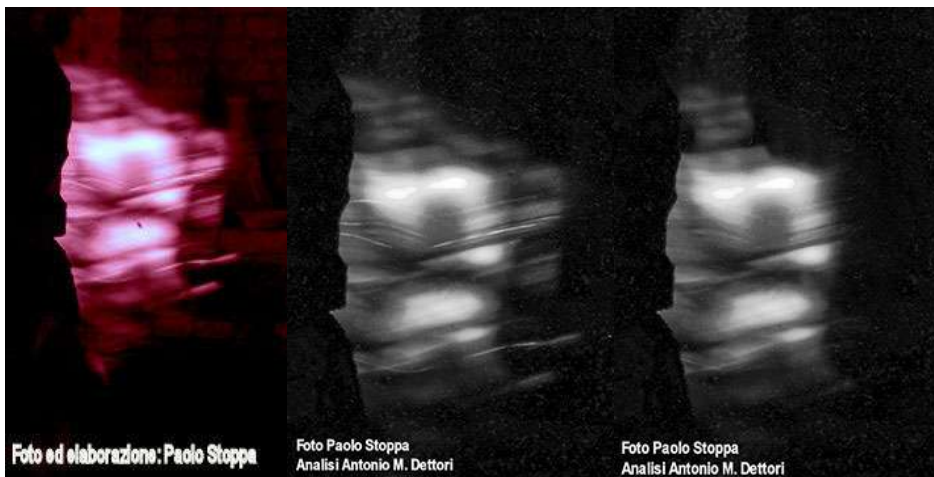
Nell'analisi multispettrale in modalità NIRC effettuata successivamente da Antonio Maria Dettori ricercatore indipendente che studia e classifica fenomeni legati al paranormale da 10 anni,, si può notare che questa sagoma non ha preso colorazione come la persona che si vede nel classico "effetto movimento" presente nella foto nominata CRW 5130 e che come nella seconda serie foto nominata CRW 5134, prende una colorazione tutta sua, non facente parte dell'ambiente circostante.



Antonio dopo le analisi svolte dice quanto segue:

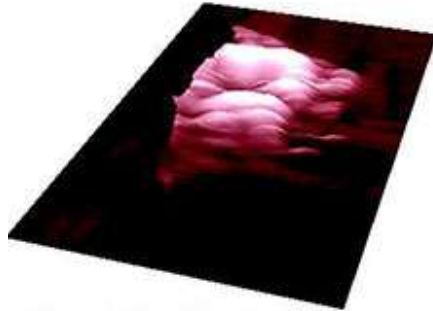
*“Le prime elaborazioni identificano le zone con differenze cromatiche dovute all'uso di un filtro, nello specifico, si può notare come la formazione anomala sia molto più marcata rispetto alla persona presente nelle immagini.*

*L'operazione che ho poi eseguito sul file che identifica una figura anomala ha evidenziato effettivamente, attraverso analisi in monobanda sui pixel spettralmente puri, una forma riconducibile ad una sorta di cavaliere.....ho dunque isolato la figura e ripulita dall'effetto foschia e scia rendendo più visibili i tratti somatici.”*



Si può notare, che la sagoma ha una sua colorazione propria

Successivamente è stata fatta un'elaborazione in 3D



**Foto ed elaborazione: Paolo Stoppa**

confermando che la sagoma anomala rilevata ha una sua tridimensionalità, non riconducibile ad una persona presente in quel momento nella scena. Faccio presente che, in questa stanza, alcuni dei ricercatori, hanno avvertito una forte energia, quasi opprimente.